



MINISTÈRE
DE LA SANTÉ

MINISTÈRE DU
DÉVELOPPEMENT SOCIAL

النجاة

مساهمة في التوعية بأخطار
الرمم الحبيبي



رسومات بن العياد حفيظة



Helen Keller
INTERNATIONAL



تقديم الوحدة

تدور الوحدة الرئيسة حول فهم الأناشيد المعرف التي تتناول بمرحى الرمذ الحبيبي، من حيث التريف بتطابقه على سلامة العيون، وبالاعمال الحبيبي، وطرق تلك الصور، والجمال المساعدة على التفسير، وأساليب الإجابة عن طرق علاجها.

النجاة

وحدة تربوية حول الرمذ الحبيبي

موجهة للمستفيدين من دروس القرائية

والتكوين الأساسي للكبار

تقديم الوحدة

يدور موضوع الوحدة حول تقديم الأساس المعرفي المتعلق بمرض الرمد الحبيبي، من حيث التعريف بمخاطره على سلامة العين، وبالعامل المسبب له، وبطرق انتقال العدوى، والعوامل المساعدة على انتشاره، وأساليب الوقاية منه وطرق علاجه.

تسعى الوحدة إلى تحقيق الأهداف التالية:

- معرفة مسببات الرمد الحبيبي وأعراضه ومضاعفاته وسبل الوقاية منه.
 - إدراك وفهم العلاقة بين عدم نظافة الوجه واليدين وتلوث البيئة، وبين احتمال الإصابة بالمرض.
 - معرفة القواعد الأساسية للعناية بصحة العين وسلامتها من الرمد.
 - تنمية اتجاهات وسلوكيات إيجابية لدى الدارسين نحو نظافة الأفراد والبيئة المحيطة، ونحو الوقاية من الرمد.
 - تنمية اتجاهات وسلوكيات إيجابية لدى الدارس نحو العلاج الطبي بواسطة المرهم، و دواء الأزيتروميسين الذي يتناوله المريض مرة وحدة فقط في السنة على شكل محلول للشرب للأطفال وأقراص للكبار، ونحو قبول العملية الجراحية البسيطة في حالة إنقلاب أهداب العين نحو الداخل.
 - تحفيز الدارسين لنقل الخطاب الوقائي إلى أطفالهم ومحيطهم الإجتماعي.
 - تعويد الدارسين على سماع أصوات العربية الفصحى والنطق بها وكتابتها.
- عند انتهاء الوحدة يكون المستفيد قادرا على أداء ما يلي:
- تحديد أهم القواعد التي تهم الوقاية من الرمد الحبيبي.
 - تمييز السلوكيات الإيجابية الوقائية عن الممارسات السلبية في مجال صحة العيون.
 - تمييز المبتدأ والخبر في الجمل، وحسن استعمال أدوات الربط.

شبه جزيرة سيناء

تعتبر شبه جزيرة سيناء من أهم مناطق مصر، حيث أنها تشكلت من قشرة الأرض في فترة الجوراسي.

تتميز شبه جزيرة سيناء بالتنوع الجغرافي والبيئي، حيث يوجد بها مناطق جبلية عالية، ووديان عميقة، وسواحل طويلة.

تتميز شبه جزيرة سيناء بالتنوع الثقافي، حيث يوجد بها شعوب مختلفة.

تتميز شبه جزيرة سيناء بالتنوع الاقتصادي، حيث يوجد بها قطاعات مختلفة.

تتميز شبه جزيرة سيناء بالتنوع البيئي، حيث يوجد بها أنواع مختلفة من النباتات والحيوانات.

تتميز شبه جزيرة سيناء بالتنوع التاريخي، حيث يوجد بها آثار مختلفة.

تتميز شبه جزيرة سيناء بالتنوع السياحي، حيث يوجد بها مناطق سياحية مختلفة.

تتميز شبه جزيرة سيناء بالتنوع التعليمي، حيث يوجد بها مؤسسات تعليمية مختلفة.

تتميز شبه جزيرة سيناء بالتنوع الثقافي، حيث يوجد بها شعوب مختلفة.

تتميز شبه جزيرة سيناء بالتنوع الاقتصادي، حيث يوجد بها قطاعات مختلفة.

تتميز شبه جزيرة سيناء بالتنوع البيئي، حيث يوجد بها أنواع مختلفة من النباتات والحيوانات.

تتميز شبه جزيرة سيناء بالتنوع التاريخي، حيث يوجد بها آثار مختلفة.

تتميز شبه جزيرة سيناء بالتنوع السياحي، حيث يوجد بها مناطق سياحية مختلفة.

تتميز شبه جزيرة سيناء بالتنوع التعليمي، حيث يوجد بها مؤسسات تعليمية مختلفة.

تتميز شبه جزيرة سيناء بالتنوع الثقافي، حيث يوجد بها شعوب مختلفة.

تتميز شبه جزيرة سيناء بالتنوع الاقتصادي، حيث يوجد بها قطاعات مختلفة.

تتميز شبه جزيرة سيناء بالتنوع البيئي، حيث يوجد بها أنواع مختلفة من النباتات والحيوانات.

تتميز شبه جزيرة سيناء بالتنوع التاريخي، حيث يوجد بها آثار مختلفة.

تتميز شبه جزيرة سيناء بالتنوع السياحي، حيث يوجد بها مناطق سياحية مختلفة.



العمالات الأكثر تضررا من
داء الرمذ الحبيبي

التعبير والتواصل

الرَّمَدُ الْحَبِيبِي

أَتَحَاوَرُ وَأُنَاقِشُ :

أُنَاقِشُ مَعَ زُمَلَائِي مَوْضُوعَ أَهْمِيَّةِ نِعْمَةِ الْبَصَرِ بِالنَّسْبَةِ لِلإِنْسَانِ مِنْ خِلَالِ التَّرْكِيزِ عَلَى مَا يَلِي :

- الْعَيْنُ تَبْقَى مُهَدَّدَةً بِالْإِصَابَةِ بِالْأَمْرَاضِ وَبِالْعَمَى.
- (540 مليون شخصٍ مُعْرَضُونَ فِي الْعَالَمِ لِلْإِصَابَةِ بِالرَّمَدِ الْحَبِيبِيِّ الْمَعْرُوفِ بِالتَّرَاكُومِ. كَمَا أَنَّ 146 مليون شخصٍ يُعَانُونَ فِعْلًا مِنْ هَذَا الْمَرَضِ).
- انْتِشَارُ أَمْرَاضِ الْعُيُونِ فِي بَعْضِ الْمَنَاطِقِ بِجَنُوبِ الْمَغْرِبِ قَدْ يُؤَدِّي إِلَى مُضَاعَفَاتٍ خَطِيرَةٍ. (يُشَكِّلُ الرَّمَدُ الْحَبِيبِي مُشْكَلًا بِالنَّسْبَةِ لِلصِّحَّةِ الْعُمُومِيَّةِ فِي خَمْسِ مَنَاطِقٍ هِيَ: الرَّشِيدِيَّةُ - فِكِيكُ - وَرَزَاذَاتُ - زَاكُورَةُ - طَاطَا).
- مَرَضُ الرَّمَدِ الْحَبِيبِيِّ هُوَ مِنَ الْأَسْبَابِ الرَّئِيسِيَّةِ لِفُقْدَانِ الْبَصَرِ.

أَسْتَفِيدُ :

الرَّمَدُ الْحَبِيبِيُّ هُوَ مَرَضٌ مُزْمِنٌ وَخَطِيرٌ يُصِيبُ الْعَيْنَ بِالْتِهَابِ قَوِيٍّ فِي الْمُتَلَحِّمَةِ وَالْجَفْنِ وَالْقَرْنِيَّةِ.

المُلْتَحِمَةُ : هِيَ غِشَاءٌ مُخَاطِيٌّ ، يُبْطِنُ السَّطْحَ الدَّاخِلِيَّ لِلْجَفْنَيْنِ وَالسَّطْحَ الْأَمَامِي

لِمَقْلَةِ الْعَيْنِ

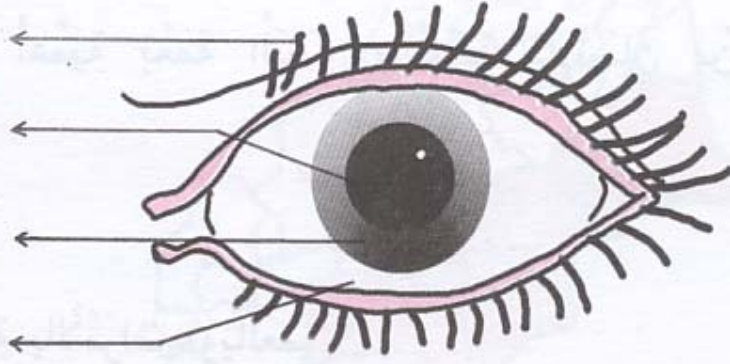
الْقَرْنِيَّةُ : هِيَ غِشَاءٌ الْعَيْنِ الشَّفَافُ

الْجَفْنُ الْعُلْوِي

الْبُؤْبُؤُ

الْقَرْحِيَّةُ

الصلبة



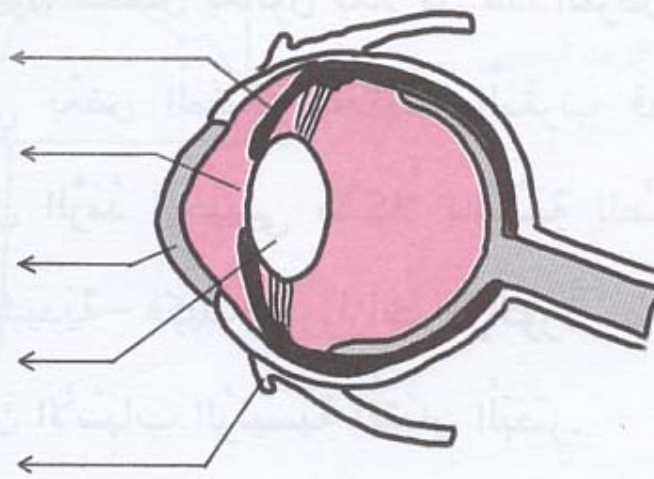
الْقَرْحِيَّةُ

الْبُؤْبُؤُ

الْقَرْنِيَّةُ الشَّفَافَةُ

الْعَدْسَةُ الْبَلُورِيَّةُ

الْمُلْتَحِمَةُ



قرآن كريم :

"وَهُوَ الَّذِي أَنْشَأَ لَكُمْ السَّمْعَ وَالْأَبْصَارَ وَالْأَفْئِدَةَ قَلِيلًا مَّا تَشْكُرُونَ"

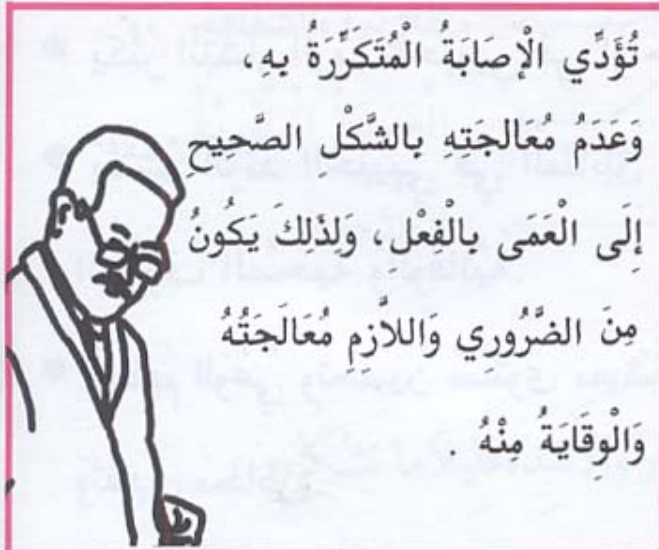
سورة المؤمنين آية 78

الخصائص العامة للرمد الحبيبي :

- مَرَضٌ مُعَدٌّ، سَرِيعُ الْإِنْتِشَارِ، يَتَسَبَّبُ فِيهِ فَيَرُوسٌ يُدْعَى بـ "كَلَامِيدِيَا تَرَاكُومَاتِيْسُ".
- يَتَطَوَّرُ الْمَرَضُ بِبُطْءٍ، وَيَكُونُ الْمُصَابُ مُعْرَضًا لِفُقْدَانِ الْبَصَرِ، إِنْ هُوَ أَهْمَلَ عِلَاجَهُ.
- الْأَطْفَالُ هُمُ الْفِئَةُ الْأَكْثَرُ تَعْرُضًا لِلِإِصَابَةِ بِالرَّمَدِ الْحَبِيبِيِّ، وَكَذَلِكَ الْأُمَّهَاتُ وَالنِسَاءُ الْقَرِيبَاتُ مِنَ الْأَطْفَالِ الْمُصَابِينَ وَتُؤَدِّي الْإِصَابَةُ الْمُتَكَرِّرَةَ بِالرَّمَدِ وَسُوءَ عِلَاجِهِ إِلَى تَطَوُّرِ الْمَرَضِ نَحْوَ مَرَحَلَةِ خَطِيرَةٍ، هِيَ انْقِلَابُ رُمُوشِ الْعَيْنِ نَحْوَ الدَّاخِلِ، وَهُوَ مَا يُعْرَفُ فِي اللَّهْجَةِ الْمَحَلِّيَّةِ بِالزَّغْبَةِ، أَوْ الْهُدْبَةِ، أَوْ أَرْكَالِنُ. يَنْتَقِلُ هَذَا الْمَرَضُ مِنْ شَخْصٍ إِلَى آخَرَ عَنْ طَرِيقِ لَمَسِ الْعَيْنِ بِيَدٍ عَفْنَةٍ، وَبِوَسِطَةِ الدُّبَابِ، أَوْ اسْتِعْمَالِ نَفْسِ أَدَوَاتِ الْمَرِيضِ؛ خَاصَّةً فِيمَا يَتَعَلَّقُ بِأَعْطِيَتِهِ وَوَسَادَتِهِ، أَوْ بِمِنْشَفَةِ مَسْحِ الْوَجْهِ.
- قَدْ يُصِيبُ الْمَرَضُ عَيْنًا وَاحِدَةً أَوْ الْعَيْنَيْنِ مَعًا.
- يَكْثُرُ انْتِشَارُ الرَّمَدِ الْحَبِيبِيِّ فِي أَوَاخِرِ فَصْلِ الصَّيْفِ وَمُسْتَهْلِ فَصْلِ الْخَرِيفِ.
- يَنْتَشِرُ الرَّمَدُ الْحَبِيبِيُّ فِي الْمَنَاطِقِ الْقَرْوِيَّةِ ذَاتِ الْمُنَاخِ الْجَافِ، حَيْثُ تَنْعَدِمُ الظُّرُوفُ الصَّحِيَّةُ وَالْوَقَائِيَّةُ.
- يُسَاهِمُ الْوَعْيُ وَتَحْسِينُ مُسْتَوَى مَعِيشَةِ الْأَفْرَادِ وَالْجَمَاعَاتِ فِي مُحَاصِرَةِ هَذَا الْمَرَضِ وَتَفَادِي مَخَاطِرِهِ.

قراءة وكتابة

أسمع:



أفهم :

أُرِيبُ بِحَطِّ بَيْنِ الْمَرَضِ وَبَيْنِ آثَارِهِ :

الْتِهَابُ فِي الْعَيْنِ

ارْتِفَاعُ فِي الْحَرَارَةِ

انْتِفَاحٌ دَاخِلِيٌّ لِلْجُفُونِ

تَعَبٌ عَامٌ

مَرَضٌ تَعَفُّنِي مَرْمِينٌ

مَرَضٌ مَعْدٌ

لَا يُسَبِّبُ الْعَمَى

الرمد الحبيبي

أَكْتُبُ بِحَطِّ حَسَنِ وَأَمْلَأُ الْفَرَاحَاتِ بِالْجَمَلِ التَّالِيَةِ :

نُظَافَةُ الْوَجْهِ وَالْيَدَيْنِ - الْإِصَابَةُ بِالْعَمَى - بِالْتِهَابِ الْعُيُونِ - الطَّبِيبُ

الْإِصَابَةُ الْمُتَكَرِّرَةُ وَالَّتِي يُرَافِقُهَا إِهْمَالٌ

وَعَدَمُ زِيَارَةِ قَدْتُودِي إِلَى

أَلَا حِظُّ الْجُمَلِ الْقَالِيَةِ :

الْمَرَضُ مُعَدٌّ - الإِصَابَةُ الْمُتَكَرِّرَةُ - اِلْتِهَابٌ شَدِيدٌ.
تُسَمَّى هَذِهِ الْجُمَلُ إِسْمِيَّةً.

تَتَكَوَّنُ الْجُمَلُ اِلِسْمِيَّةُ مِنْ مُبْتَدَأٍ وَخَبَرٍ.

العَيْنُ (مبتدأ) العَيْنُ مُحْمَرَةٌ
محمره (خبر)

كَانَتْ اِلْعَيْنُ مُحْمَرَةً؛
إِنَّ اِلْعَيْنَ مُحْمَرَةٌ.

أَخْتَارُ مُبْتَدَأً بِالدَّائِرَةِ الْأُولَى وَخَبَرًا مُنَاسِبًا لَهُ فِي الدَّائِرَةِ الثَّانِيَةِ، لِأَكُونَ جُمْلَةً مُفِيدَةً

نعمة
ضروري
ثمينة
مفيدة

الوقاية
النظافة
العلاج
البصر

ضع علامة X على الإجابة الصحيحة

خطأ

صحيح

مُكْتَسَبٌ

مُزْمِنٌ

مُسَبِّبٌ لِلْعَمَى

عَادٍ

قَابِلٌ لِلْعِلَاجِ

يُصِيبُ النِّسَاءَ فَقَطُّ

يُصِيبُ الشُّيُوخَ فَقَطُّ

مُعَدِّ

الرَّمَدُ الْحَبِيبِيُّ

هُوَ مَرَضٌ:

التعبير والتواصل

العوامل المساعدة على انتقال

الرمد الحبيبي



أَتَحَاوَرُ وَأُنَاقِشُ:

أُنَاقِشُ مَعَ زُمَلَائِي فِي مَجْمُوعَةٍ صَغِيرَةٍ عَوَامِلَ انْتِقَالِ الرَّمَدِ الْحَبِيبِيِّ مِنْ خِلَالِ:

● مَلاحَظَاتِي حَوْلَ الْحَالَاتِ الَّتِي صَادَفْتُهَا فِي الْوَسْطِ الَّذِي أُعِيشُ فِيهِ.

● آرَائِي حَوْلَ أَشْرِطَةٍ أَوْ صُورٍ تَعْرِضُ لِ:

- دَوْرَ التَّسَاكُنِ بَيْنَ الْإِنْسَانِ وَالْحَيَوَانَ؛

- دَوْرَ تَخْزِينِ السَّمَادِ الْحَيَوَانِيِّ (رَوْثُ الْبَهَائِمِ)؛

- دَوْرَ الذُّبَابِ؛

- الْفَقْرَ وَانْعِدَامَ وَسَائِلِ التَّطْهِيرِ الصَّحِّيِّ



أستفيد :

1. عَوَامِلُ انْتِقَالِ الرَّمَدِ الْحُبَيْبِيِّ وَانْتِشَارِهِ مُتَنَوِّعَةٌ وَمُتَدَاخِلَةٌ.

العَوَامِلُ الْمُبَاشِرَةُ لِانْتِقَالِ الْمَرَضِ

- اللَّمَسُ الْمُبَاشِرُ لِإِفْرَازَاتِ عَيْنِ الْمُصَابِ أَوْ دُمُوعِهِ.

العَوَامِلُ غَيْرُ الْمُبَاشِرَةِ

- لَمَسُ أَدْوَاتِ الْمَرِيضِ وَأَشْيَائِهِ كَالْوَسَادَةِ أَوْ الْمِنْدِيلِ ؛
- الذَّبَابُ ؛
- دُخُولُ غُبَارٍ أَوْ أَجْسَامٍ مُلَوَّثَةٍ إِلَى الْعَيْنِ ؛
- عَدَمُ الْحِرْصِ عَلَى نِظَافَةِ الْأَيْدِي وَالْوَجْهِ ، وَعَدَمُ الْحِرْصِ عَلَى غَسْلِهِمَا بِالْمَاءِ وَالصَّابُونِ ؛
- عَدَمُ دَفْنِ الْأَزْبَالِ وَرَوْتِ الْبَهَائِمِ فِي حُفْرِ بَعِيدًا عَنِ الْأَطْفَالِ وَمَصَادِرِ الْمَاءِ .

العَوَامِلُ الْمُسَاعِدَةُ

- الْفَقْرُ وَالْأُمِّيَّةُ ؛
- الْاِخْتِلَاطُ بَيْنَ الْمُصَابِينَ وَغَيْرِ الْمُصَابِينَ ؛
- السَّكْنُ غَيْرُ اللَّائِقِ ؛
- الْاِكْتِظَاطُ السُّكَّانِي ؛
- نَقْصُ فِي الْمَاءِ الصَّالِحِ لِلِاسْتِعْمَالِ الْمَنْزَلِيِّ ؛
- سُوءُ تَصْرِيفِ النُّفَايَاتِ الْبَشَرِيَّةِ وَالْحَيَوَانِيَّةِ .

2. دَوْرُ الْأَفْرَادِ وَالْجَمَاعَاتِ :

يُشَكِّلُ تَحْسِينُ نَوْعِيَّةِ حَيَاةِ الْأَفْرَادِ وَالْجَمَاعَاتِ ، وَمُحَارَبَةُ الْفَقْرِ الْوَسِيلَةَ الْأَسَاسِيَّةَ لِمُقَاوَمَةِ الرَّمَدِ الْحُبَيْبِيِّ .

قراءة وكتابة

أَسْمَعُ ثُمَّ أَقْرَأُ :

"يَنْتَقِلُ الرَّمَدُ بِسُهُولَةٍ مِنْ شَخْصٍ لِآخَرَ، فَتُصْبِحُ أَعْيُنُ الْمُصَابِينَ دَامِعَةً وَمُحَمَّرَةً، وَتَسِيلُ أَنْوْفُهُمْ بِاسْتِمْرَارٍ. وَفِي مَا تُفْرِزُهُ الْعَيْنُ وَالْأَنْفُ تُوجَدُ المِيكْرُوبَاتُ. وَ يُسَاهِمُ الذُّبَابُ، الَّذِي تَجْذِبُهُ إِفْرَازَاتُ الْعَيْنِ بِشَكْلِ كَبِيرٍ، فِي نَقْلِ المَرَضِ إِلَى أَعْيُنِ الْأَصِحَّاءِ. كَمَا أَنَّ الْأَطْفَالَ المَرَضَى الَّذِينَ يَتَقَاسَمُونَ فِرَاشَ نَوْمِهِمْ مَعَ الْآخَرِينَ يَنْقُلُونَ إِلَيْهِمُ المَرَضَ بِسَبَبِ تَلَوُّثِ الْأَعْطِيَةِ وَالْأَفْرِشَةِ، أَمَّا النِّسَاءُ فَيُعْتَبِرْنَ أَكْثَرَ عُرْضَةً لِلْإِصَابَةِ، لِأَنَّهِنَّ يُمَضِينَ وَقْتًا طَوِيلًا مَعَ الْأَطْفَالِ".

قريه "أمان إندوان"



أَفْهَمُ :

- كَيْفَ تَكُونُ أَعْيُنُ وَأَنْوْفُ المَرَضَى الْمُصَابِينَ بِالرَّمَدِ؟
- مَا هُوَ دَوْرُ الذُّبَابِ الَّذِي تَجْذِبُهُ إِفْرَازَاتُ الْعَيْنِ؟
- كَيْفَ يَنْتَقِلُ هَذَا المَرَضُ إِلَى الْأَطْفَالِ الَّذِينَ يَتَقَاسَمُونَ نَفْسَ الفِرَاشِ مَعَ

أَشْخَاصٍ مُصَابِينَ بِهِ؟

- لِمَاذَا تَتَعَرَّضُ النِّسَاءُ لِلْإِصَابَةِ بِهِذَا المَرَضِ؟

أَنْشِئْ خِطَابًا شَفَهِيًّا:

تَخَيَّلْ أَنَّكَ تُقَدِّمُ نَصَائِحَ وَقَائِيَّةً لِطِفْلِكَ. خَاطِبُهُ بِكَلَامٍ يُشْبِهُ الْمِثَالِ التَّالِي:

- اِحْرِصْ عَلَى غَسْلِ يَدَيْكَ وَوَجْهِكَ بِالْمَاءِ وَالصَّابُونِ.



اَكْتُبْ بِخِطِّ حَسَنٍ:

هُنَاكَ عَوَامِلُ عِدَّةٌ تُسَهِّلُ انْتِشَارَ الرَّمَدِ؛ مِنْ جُمْلَتِهَا قِلَّةُ الْمَاءِ، وَعَيْشُ الْمَوَاشِي وَالْبَهَائِمِ مَعَ السُّكَّانِ دَاخِلَ الْمَنَازِلِ.

أَتَدْرَبُ عَلَى حِسَابِ النِّسَبِ الْمَائُوِيَّةِ:

- بَلَغَ عَدَدُ حَالَاتِ الْإِصَابَةِ بِالرَّمَدِ الْحُبِّيِي فِي إِحْدَى الْقُرَى النَّائِيَةِ 120 حَالَةً.
- مَا هِيَ النِّسْبَةُ الْمَائُوِيَّةُ الَّتِي يُمَثِّلُهَا هَذَا الْعَدَدُ، عِلْمًا بِأَنَّ تَعْدَادَ سُكَّانِ هَذِهِ الْقَرْيَةِ يَصِلُ إِلَى 2400 نَسْمَةٍ؟ أَهْمَلْ 36 شَخْصًا مِنْ بَيْنِ الْمُصَابِينَ عَرَضَ أَنْفُسِهِمْ عَلَى الطَّبِيبِ، وَلَمْ يَتَوَجَّهُوا إِلَى الْمُسْتَشْفَى إِلَّا فِي مَرَحَلَةٍ مُتَأَخَّرَةٍ، فَأَدَّى ذَلِكَ إِلَى إِصَابَتِهِمْ بِالْعَمَى.
 - مَا هِيَ النِّسْبَةُ الْمَائُوِيَّةُ الَّتِي تُمَثِّلُهَا هَذِهِ الْحَالَاتُ ضِمْنَ الْعَدَدِ الْإِجْمَالِيِّ لِلْمُصَابِينَ بِالرَّمَدِ الْحُبِّيِي؟

التَّقْوِيمُ:

يَنْتَشِرُ الرَّمْدُ نَتِيجَةً لِلْعَوَامِلِ التَّالِيَةِ:

خطأ	صحيح	
<input type="checkbox"/>	<input type="checkbox"/>	إِحْمِرَارُ الْعَيْنِ
<input type="checkbox"/>	<input type="checkbox"/>	تَأْثِيرُ الدُّبَابِ
<input type="checkbox"/>	<input type="checkbox"/>	التَّعْرُضُ لِإِفْرَازَاتِ الْمُصَابِ
<input type="checkbox"/>	<input type="checkbox"/>	تَأْثِيرُ الْبُكَاءِ
<input type="checkbox"/>	<input type="checkbox"/>	تَلَوُّثُ الْأَيْدِي وَالْوَجْهِ
<input type="checkbox"/>	<input type="checkbox"/>	تَلَوُّثُ الْبِيئَةِ الْمُحِيطَةِ

إِمْلَأُ الْفَرَاغَ التَّالِي:

يُسَاهِمُ السَّمَادُ الْبَهِيمِي وَالتَّمْرُ غَيْرُ الْمُحْفُوظِ فِي إِنْتِشَارِ وَتَكَاثُرِ

الَّذِي يَنْقُلُ الْمَرَضَ مِنْ الشَّخْصِ إِلَى الشَّخْصِ

التعبير والتواصل

أعراض الرمد الحبيبي

ومراحلها

أتحاور وأناقش:

عرفنا سابقاً أنّ الرمد الحبيبيّ يُصيبُ العينَ، وأنّه مرضٌ مُعديّ. لنَتحدّثْ، انطِلاقاً مِنْ ملاحظَاتِنَا، عَن أعراضِ المَرَضِ ومَراحِلِ تطوُّرِهِ، وَدَلِكَ فِي مَجْمُوعَتَيْنِ :

المجموعة الثانية

المجموعة الأولى

.....

.....

.....

أعراض ومراحل الرمد الحبيبي:

أستفيد:

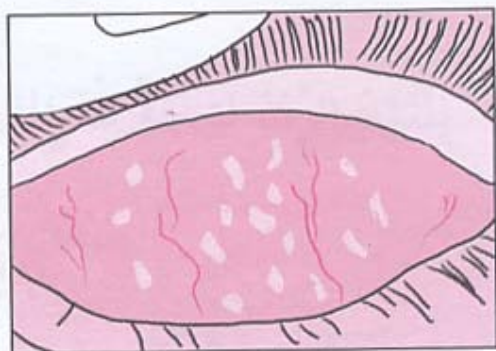
حبيبات أو انتفاخات داخل الجفون:

في بداية المرض تظهر بملتحمة الجفن حبيبات بيضاء أو رمادية أو صفراء، شاحبة اللون مقارنةً بلون الملتحمة المحيطة بها.



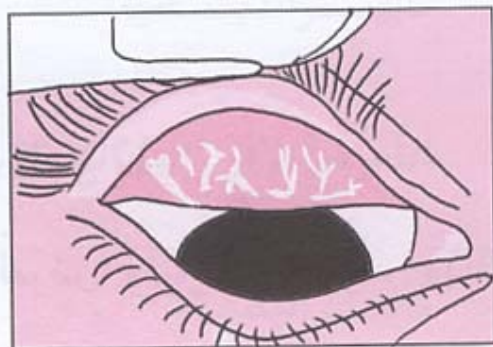
الرَّمَدُ الْحَادُّ:

يُظْهِرُ التَّهَابُ فِي غِشَاءِ مُلْتَحِمَةِ الْجَفْنِ.
وَيَأْخُذُ فِي التَّوَسُّعِ. كَمَا تُوجَدُ حَبِيبَاتُ مَغْطَاةٍ
جُزْئِيًّا أَوْ كَلِيًّا بِالْمُلْتَحِمَةِ السَّمِيكَةِ.



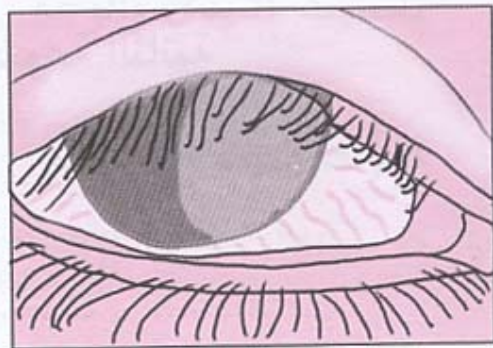
الرَّمَدُ النُّدْبِيُّ:

تَظْهَرُ فِي الْمُلْتَحِمَةِ نُدُوبٌ وَاضِحَةٌ عَلَى شَكْلِ
خُطُوطٍ بَيْضَاءَ، أَوْ شَرَائِطٍ، أَوْ بُقَعٍ لَامِعَةٍ
تَحْجُبُ كَافَّةَ الْأَوْعِيَةِ الدَّمَوِيَّةِ.



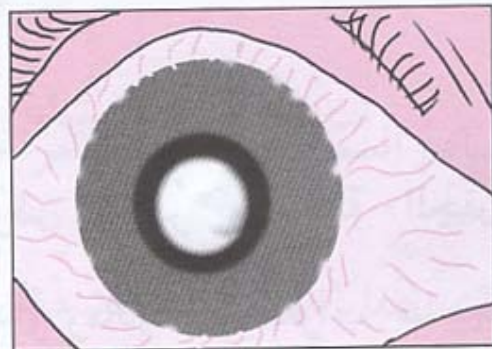
الْهُدْبَةُ (شَعْرَةُ الْعَيْنِ):

هِيَ الْأَثْرُ النَّاتِجُ عَنِ احْتِكَاكِ الْأُهْدَابِ
الْمُنْحَرَفَةِ بِمَقْلَةِ الْعَيْنِ؛ وَهُوَ احْتِكَاكٌ يُحْدِثُ
بِهَا تَقَرُّحَاتٍ خَطِيرَةً.



بُيُوضَةُ الْقَرْنِيَّةِ (الْعَمَى):

هُنَا تَحْجُبُ بُؤْبُؤُ الْعَيْنِ عَتَامَةً، حَيْثُ تُؤَدِّي
تِلْكَ الْعَتَامَةُ الْمُخَيِّمَةُ عَلَى الْبُؤْبُؤِ إِلَى نَقْصِ
كَبِيرٍ فِي النَّظَرِ. وَهُوَ مَا يُعْرَفُ بِبُيُوضَةِ الْقَرْنِيَّةِ
الَّتِي تَقُودُ الْمَصَابَ إِلَى فَقْدَانِ الْبَصَرِ.



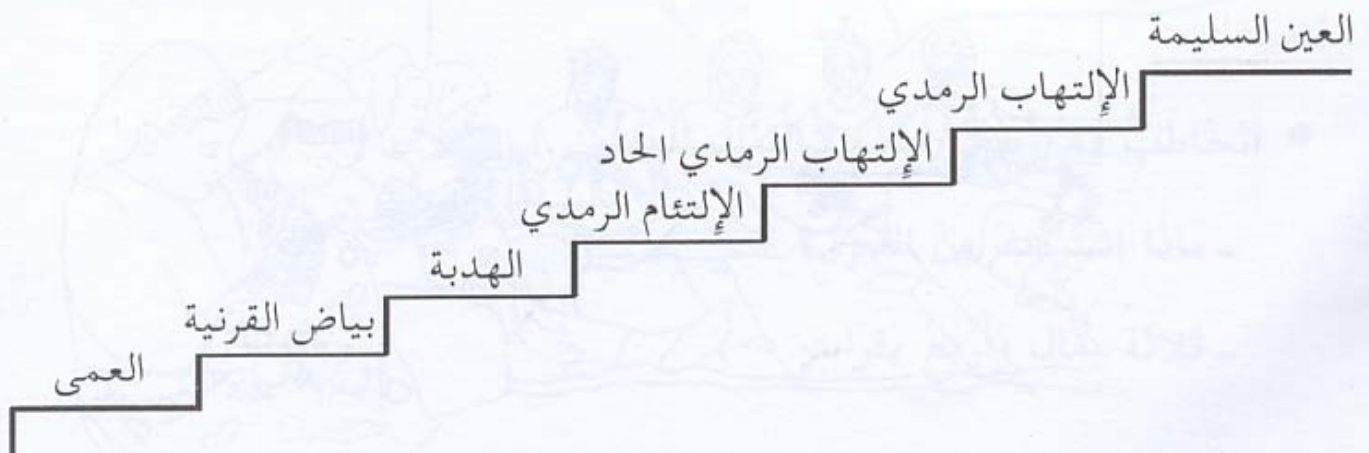
أُضِيفُ إِلَى مَعْلُومَاتِي :

- عِنْدَ ظُهُورِ حُبَبَاتِ فِي الْعَيْنَيْنِ يَصِفُ الطَّيِّبُ عِلَاجًا مَوْضِعِيًّا هُوَ الْمُرْهَمُ الْمُسَمَّى : تَتْرَاسِكِلِينَ لِمُدَّةِ 6 أَسَابِيعَ .
- ظَهَرَ مُؤَخَّرًا دَوَاءٌ جَدِيدٌ لِعِلَاجِ الرَّمَدِ هُوَ «الْأَزِثْرُومِيسِينَ» الَّذِي يَتَنَاوَلُهُ الْمَرِيضُ مَرَّةً وَاحِدَةً فَقَطْ فِي السَّنَةِ عَلَى شَكْلِ مَحْلُولٍ لِلشَّرْبِ لِلأَطْفَالِ ، وَأَقْرَاصٍ لِلْكِبَارِ .
- فِي مَرَحَلَةِ الْهُدْبَةِ ، يُعَالَجُ الْجَفْنُ بِعَمَلِيَّةٍ جِرَاحِيَّةٍ بَسِيطَةٍ .



أَسْمَعُ وَأَفْهَمُ :

تَكُونُ الْمُلتَحِمَةُ فِي حَالَتِهَا الطَّبِيعِيَّةِ وَرَدِيَّةَ اللَّوْنِ ، نَاعِمَةً ، رَقِيقَةً وَشَفَافَةً . وَتَظْهَرُ فِي مَنطِقَةِ الْمُلتَحِمَةِ الْجَفْنِيَّةِ أَوْعِيَّةٌ دَمَوِيَّةٌ وَاسِعَةٌ وَعَمِيقَةٌ وَعَمُودِيَّةٌ .



قراءة وكتابة

أَكْتُبُ بِخَطِّ حَسَنٍ:

فِي بَدَايَةِ الْإِصَابَةِ بِالرَّمَدِ الْحُبِّيِّ يَظْهَرُ احْمِرَارٌ بِالْعَيْنِ، وَيَشْعُرُ الْمَصَابُ بِصُعُوبَةٍ فِي الرَّؤْيَةِ.

إِذَا أَهْمَلْنَا عِلاجَ الْمَصَابِ بِالرَّمَدِ الْحُبِّيِّ عِنْدَ بَدَايَةِ ظُهُورِ الْمَرَضِ فَإِنَّهُ قَدْ يَفْقِدُ بَصَرَهُ.

أَتَخَاطَبُ مَعَ زُمَيْلِي:

يَبْدَأُ الرَّمَدُ الْحُبِّيُّ
بِحَبِيبَاتٍ بَيْضَاءَ فِي مُلْتَحِمَةِ
الْجَفْنِ ثُمَّ ...

كَيْفَ يَبْدَأُ الرَّمَدُ الْحُبِّيُّ؟



العدد والمعدود

أَسْتَفِيدُ:

- هَلْ تَوَصَّلْتَ بِنَصِييِكَ مِنَ الْمُرْهَمِ؟
- نَعَمْ، لَكِنِّي لَمْ أَتَوَصَّلْ سِوَى بَأَنْبُوبَيْنِ إِثْنَيْنِ، وَأَنَا فِي حَاجَةٍ إِلَى أَرْبَعَةِ أَنْبُوبٍ.

أَجِيبْ عَلَى الْأَسْئَلَةِ التَّالِيَةِ:

• مَا مَوْضُوعُ الْحِوَارِ؟

• مَنْ يَسْأَلُ؟ وَمَنْ يُجِيبُ؟

الْأَحْظُ الْعِبَارَاتِ التَّالِيَةِ:

• إِشْتَرَيْتُ عُلْبَةً وَاحِدَةً.

• تَوَصَّلْتُ بِأَنْبُوبَيْنِ إِثْنَيْنِ.

• إِشْتَرَيْتُ سِتَّ عُلْبٍ.

• تَوَصَّلْتُ بِأَرْبَعَةِ أَنْبُوبٍ.

قاعدة: مِنْ وَاحِدٍ إِلَى إِثْنَيْنِ يَتَّبِعُ الْعَدَدُ الْمَعْدُودَ فِي التَّذْكِيرِ وَالتَّأْنِيثِ، وَيَكُونُ مُخَالِفًا لَهُ فِيهِمَا مِنْ ثَلَاثَةِ إِلَى عَشْرَةٍ.

تطبيقات:

• أَتَخَاطَبُ مَعَ زُمَيْلِي حَسَبَ الْمِثَالِ الْمُقَدَّمِ:

- مَاذَا إِشْتَرَيْتَ مِنَ السُّوقِ؟

- ثَلَاثَةُ بَغَالٍ وَأَرْبَعُ بَقَرَاتٍ.

رَتَّبْ أَعْرَاضَ الرَّمَدِ حَسَبَ الْمَرَاكِحِ الَّتِي تُطَابِقُهَا:

المراحل

الأعراض

إِلْتِهَابٌ حَادٌّ فِي الْمُلْتَحِمَةِ

انْتِفَاحَاتٌ (حَبِيبَاتٌ) فِي الْمُلْتَحِمَةِ

الهُدْبَةُ (انْقِلَابُ شَعْرَةِ الْعَيْنِ)

نُدُوبٌ فِي الْمُلْتَحِمَةِ

بُيُوضَةُ الْعَيْنَيْنِ

التعبير والتواصل

قَوَاعِدُ الْوَقَايَةِ مِنَ الرَّمَدِ الْحُبَيْبِيِّ

أَتَحَاوَرُ وَأَنَاقِشُ:

- لِمَاذَا يَنْبَغِي أَنْ يَغْسِلَ الطِّفْلُ يَدَيْهِ وَوَجْهَهُ بِالْمَاءِ وَالصَّابُونِ؟
- أَبَحَثُ عَنِ الْأَجْوِبَةِ مِنْ خِلَالِ مُنَاقَشَةِ زُمَلَائِي، وَتَحْتَ تَوْجِيهِ الْمُدْرَسِ.



أَسْتَفِيدُ:

قَوَاعِدُ الْوَقَايَةِ مِنَ الرَّمَدِ الْحُبَيْبِيِّ:

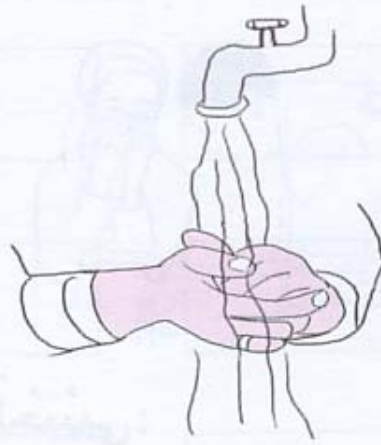
يَتِمُّ الْحَدُّ مِنْ انْتِقَالِ مَرَضِ الرَّمَدِ الْحُبَيْبِيِّ عِبْرَ الْعِنَايَةِ بِنِظَافَةِ الْبَيْئَةِ، وَمُعَالَجَةِ الْمَاءِ، وَمُكَافَحَةِ الْحَشْرَاتِ وَالذُّبَابِ النَّاقِلِ لِلْعَدْوَى، وَإِبْعَادِ رَوْثِ الْحَيَوَانَاتِ بَعِيداً عَنِ الْمَنَازِلِ.



المُحَافَظَةُ عَلَى نِظَافَةِ الْأَفْرَادِ، خُصُوصًا مِنْهُمُ الْأَطْفَالُ:

يَنْبَغِي أَنْ يَتَعَوَّدَ الطِّفْلُ عَلَى:

- غَسْلَ يَدَيْهِ بِالْمَاءِ وَالصَّابُونِ، خَاصَّةً قَبْلَ تَنَاوُلِ الطَّعَامِ وَبَعْدَ زِيَارَةِ الْمَرْحَاضِ.
- غَسْلَ وَجْهِهِ وَعَيْنَيْهِ بِانْتِظَامٍ.
- غَسْلَ عَيْنَيْهِ إِذَا تَسَرَّبَتْ إِلَيْهِمَا ذَرَاتٌ مِنَ الرَّمْلِ أَوْ الْأَوْسَاحِ.



كَمَا يَنْبَغِي أَنْ يَتَعَوَّدَ كَذَلِكَ عَلَى:

- عَدَمِ اسْتِعْمَالِ أَشْيَاءِ شَخْصٍ مَرِيضٍ كَالنَّظَّارَاتِ وَالْمَنَادِيلِ وَالْأَقْمِشَةِ.
- عَدَمِ لَمْسِ إِفْرَازَاتِ عَيْنٍ أَوْ أَنْفِ طِفْلٍ آخَرَ مُصَابٍ، لِأَنَّهَا تُسَبِّبُ الْعَدْوَى.
- تَجَنُّبِ تَقَاسُمِ فِرَاشِ النَّوْمِ مَعَ أَطْفَالٍ مُصَابِينَ.
- عَدَمِ تَقْبِيلِ طِفْلٍ أَوْ أَيِّ شَخْصٍ مَرِيضٍ.
- عَدَمِ لَمْسِ الْعَيْنَيْنِ بِالْأَصَابِعِ أَوْ بِمَنَادِيلِ الْغَيْرِ، لِأَنَّهَا قَدْ تَكُونُ مُلَوِّثَةً.
- عَدَمِ تَنْظِيفِ وُجُوهِ وَأَعْيُنِ الْأَطْفَالِ بِاسْتِعْمَالِ رِدَائِ الْأُمَّهَاتِ (الْمِلْحَفَةِ).

المُحَافَظَةُ عَلَى نِظَافَةِ البِيئَةِ:

يُنْبَغِي عَلَيْنَا جَمِيعاً أَنْ نَتَعَوَّدَ عَلَى إِحْتِرَامِ مَبَادِيِ النِّظَافَةِ العَامَّةِ مِثْلَ:

- حُسْنِ اسْتِعْمَالِ المَاءِ الشَّرُوبِ، وَعَدَمِ تَلْوِيثِهِ.
- المُحَافَظَةَ عَلَى نِظَافَةِ الأطْعِمَةِ، وَوَضْعِهَا بَعِيداً عَنِ العُبَارِ وَالدُّبَابِ.
- المُحَافَظَةَ عَلَى نِظَافَةِ البَيْتِ وَالبِيئَةِ المُحِيطَةِ بِهِ لِمَنَعِ تَكَاثُرِ الدُّبَابِ وَالحَشَرَاتِ الضَّارَّةِ، وَاسْتِعْمَالِ مُبِيدَاتِ ضِدِّهَا إِذَا اقْتَضَى الأمرُ ذَلِكَ.
- عَدَمِ رَمِي الأَزْبَالِ وَالنُّفَايَاتِ فِي البِيئَةِ المُحِيطَةِ بِالمَنْزِلِ، أَوْ بِالقُرْبِ مِنْ مَصَادِرِ المَاءِ، أَوْ فِي الأَمَاكِنِ العُمُومِيَّةِ.
- وَضْعِ الفُضُلَاتِ وَالأَزْبَالِ فِي حَاوِيَاتٍ مُخَصَّصَةٍ لِذَلِكَ، أَوْ دَفْنِهَا فِي حُفْرٍ بَعِيداً عَنِ مَحَلَّاتِ السُّكْنَى وَمَصَادِرِ المَاءِ.
- تَخْصِيصِ أَمَاكِنَ خَاصَّةٍ لِلسَّمَادِ الحَيَوَانِي، بَعِيداً عَنِ مَحَلَّاتِ السُّكْنَى وَمَصَادِرِ المَاءِ.

سَكْنٌ رَافِعَةٌ



السُّكْنُ الرَافِعَةُ بِظَرْفِ شَرْطِ التَّنْظِيهِ
وَالزَّادِ العَارِ وَسَلَامَةُ البِنَاءِ

رسم آيت تزي رشيدة
مستفيدة من برنامج محو الأمية.

قراءة وكتابة

أقرأ:

” لا يَحْتَاجُ الأمرُ إلا إلى المَاءِ العَجِيبِ، أي المَاءِ النَقِيِّ الصَّالِحِ للشُّرْبِ، لاستِعْمَالِهِ فِي نِظَافَةِ الوَجْهِ أَوَّلًا، والاهْتِمَامِ خَاصَّةً بِغَسْلِ وُجُوهِ الأَطْفَالِ. وَيَجِبُ العَمَلُ عَلَى تَحْسِينِ البِيئَةِ المُحِيطَةِ بِكُلِّ الوَسَائِلِ، وَالتَّزَوُّدُ بِالمَاءِ وَوَضْعُهُ فِي خَزَائِنِ مُعْطَاةٍ، وَالقَضَاءُ عَلَى الأَزْبَالِ بِدَفْنِهَا... كُلُّ ذَلِكَ سَيَسْمَحُ بِالقَضَاءِ عَلَى الذُّبَابِ. كَمَا يَجِبُ عَدَمُ الجَمْعِ بَيْنَ الأَطْفَالِ فِي فِرَاشٍ وَاحِدٍ، وَتَعْرِيزُ الأَفْرِشَةِ وَالأَغْطِيَةِ لِلهَوَاءِ وَالشَّمْسِ.”

قرية "أمانات داون"



أفهم:

ضع علامة X أمام العبارات المميّزة للإنسان النظيف :

أُنظفُ يَدَايَ بِالْمَاءِ وَالصَّابُونِ

أَغْسِلُ وَجْهِي يَوْمِيًّا

أَغْسِلُ عَيْنَايَ بِانْتِظَامٍ

أَضَعُ رَوْثَ الْحَيَوَانَاتِ قُرْبَ مَنْزِلِي

أَشَارِكُ فِي تَنْظِيفِ بَيْتِي

أَرْمِي الْأَزْبَالَ بِجَانِبِ الْمَاءِ

أَتْرُكُ الْأَطْفَالَ الْأَصِحَّاءَ وَالْمَرْضَى يَتَقَاسَمُونَ نَفْسَ الْفِرَاشِ

أكتب:

أملأ الفراغ بكتابة الكلمات ثم الجمل المناسبة.

لَا.....العدوى بكثرة البكاء، أو بالحزن الشديد. كما أنها لا

بواسطة الدخان، أو بحمل الحطب فوق الرأس، بل

إن المرض ينتقل بواسطة

أَتَدْرَبُ عَلَى أَدَوَاتِ الرَّبْطِ:

أُضِيفُ أَدَوَاتِ الرَّبْطِ (إلى، من، الذي، و، ب، كما، من) إِلَى الْفَقْرَةِ التَّالِيَةِ:

الرَّمَدُ الْحَبِيبِي:

مَرَضٌ مُعَدٍ..... أَهْمُ أَسْبَابِ إِنْتِشَارِهِ سُوءُ نِظَافَةِ الْيَدَيْنِ.....

الْوَجْهُ..... الْعَيْنَيْنِ..... يَنْتَقِلُ

سَبَبٌ تَلَوُّثِ الْبِيئَةِ..... تَكَاثُرِ الذُّبَابِ.....

يَنْقُلُ جَرَائِمَ الْمَرَضِ..... الْإِنْسَانَ السَّلِيمَ.....

الْإِنْسَانَ الْمَرِيضَ.



ضع علامة X أمام العبارة التي تُفيد الوقاية من الرمَد الحُبِيبِي:

لا

نعم

غَسَلُ اليَدَيْنِ وَالوَجْهَ بِانْتِظَامٍ.

دَعَكَ العَيْنَيْنِ بِاليَدِ عِنْدَ دُخُولِ أَجْسَامٍ غَرِيبَةٍ فِيهِمَا.

اسْتِخْدَامُ مَنَشَفَةٍ وَوِسَادَةٍ مُشْتَرِكَتَيْنِ.

يُمْكِنُ اسْتِعْمَالُ أَشْيَاءِ الشَّخْصِ المَرِيضِ.

عَدَمُ لَمَسِ إِفْرَازَاتِ عَيْنٍ أَوْ أَنْفِ المُصَابِ.

يُعْتَبَرُ تَكَثُّرُ الذُّبَابِ عَامِلًا حَاسِمًا فِي العَدْوَى.

تَلَوُّثُ البِيئَةِ المُحِيطَةِ.

التعبير والتواصل

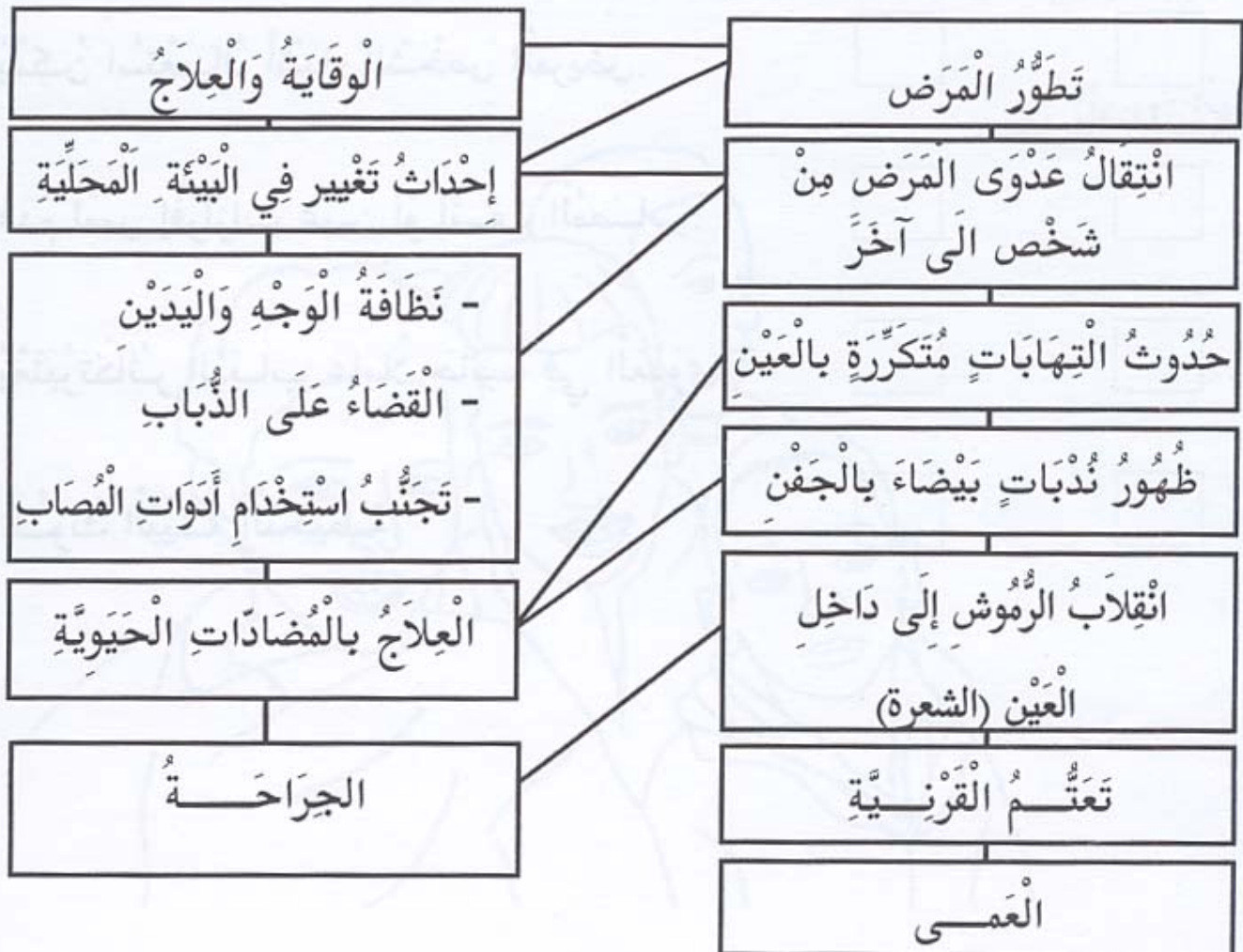
علاج الرمد الحبيبي

أتحاورُ وأناقشُ:

أتحاورُ مع زملائي حول أساليب العلاج الفعالة في مقاومة الرمد:

- * إهمال العلاج
- * اللجوء إلى التعاويذ
- * التداوي بالأعشاب
- * الكحل (لكحول)
- * العلاج الطبي

أستفيدُ: أتحاورُ مع زملائي حول أساليب العلاج الفعالة في مقاومة الرمد:



أَتَعَرَّفُ عَلَى الخَطَّةِ الْمُعْتَمَدَةِ وَطَنِيًّا فِي مُقَاوَمَةِ الرَّمَدِ الْحُبِّيِّ وَالْمُتَمَثِّلَةِ فِي:

اسْتِرَاطِيَّةُ النَّجَاةِ

	نُظَافَةُ الوَجْهِ وَالْيَدَيْنِ وَنُظَافَةُ الوَسْطِ البَيْئِيِّ	الذ
	الجِرَاحَةُ	ج
	الأدوية	ا
	تَغْيِيرُ البِيئَةِ	ة

أَقْرَأُ:

فِي حَالَةِ احْمِرَارِ الْعُيُونِ وَالتَّهَابِ الْجُفُونِ، هُنَاكَ الْعِلَاجُ الطَّبِيُّ الَّذِي يَتَمَثَّلُ فِي اسْتِعْمَالِ الْمُرْهَمِ مَرَّتَيْنِ فِي الْيَوْمِ لِمُدَّةِ سِتَّةِ أَسَابِيعَ، أَوْ فِي اسْتِعْمَالِ مُضَادِّ حَيَوِيٍّ عَنِ طَرِيقِ الْفَمِ. أَمَّا بَعْدَ انْقِلَابِ الْأَهْدَابِ إِلَى دَاخِلِ الْعَيْنِ فَإِنَّ الْجِرَاحَةَ تَبْقَى هِيَ الْحَلُّ الْوَحِيدَ لِتَجَنُّبِ الْإِصَابَةِ بِالْعَمَى.

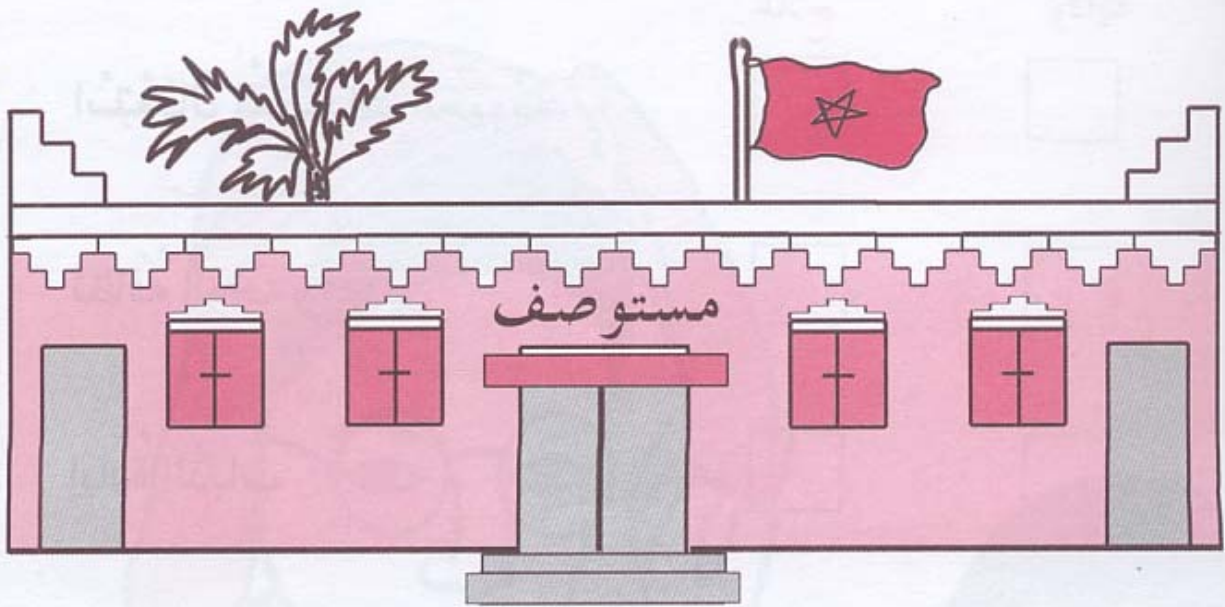


أَفْهَمُ:

- مَتَى نَسْتَعْمِلُ الْمُرْهَمَ فِي الْعِلَاجِ؟
- مَتَى نَسْتَعْمِلُ الدَّوَاءَ عَنِ طَرِيقِ الْفَمِ؟
- مَتَى نَسْتَعْمِلُ الْجِرَاحَةَ؟

أُضِيفُ إِلَى مَعْلُومَاتِي :

- فِي حَالَةِ الإِحْسَاسِ بِوُجُودِ أَجْسَامٍ غَرِيبَةٍ وَمُزْعِجَةٍ بِالْعَيْنِ ، وَظُهُورِ إِفْرَازَاتٍ صَدِيدِيَّةٍ بِهَا ، يَجِبُ الإِسْرَاعُ إِلَى زِيَارَةِ المُسْتَوْصَفِ .



- فِي حَالَةِ انْتِشَارِ دَاءِ الرَّمَدِ الحُبَيْبِيِّ بِنِسْبَةٍ تَزِيدُ عَن 20 % لَدَى الأَطْفَالِ الَّذِينَ تَقِلُّ أَعْمَارُهُمْ عَن 10 سَنَوَاتٍ ، تُوصِي مُنْظَمَةُ الصِّحَّةِ العَالَمِيَّةُ بِالشُّرُوعِ فِي مُعَالَجَةِ عَامَّةٍ لِكُلِّ أَفْرَادِ الجَمَاعَةِ .
- كَمَا تُوصِي ، فِي الحَالَاتِ الَّتِي يَتَرَاوَحُ فِيهَا انْتِشَارُ المَرَضِ بَيْنَ 10 % وَ 20 % بِالعِلَاجِ الفَرْدِيِّ وَالأسْرِيِّ .
- وَإِذَا كَانَ انْتِشَارُ المَرَضِ أَقَلَّ مِنْ 10 % ، فَإِنَّ العِلَاجَ يَكُونُ فَرْدِيًّا .

التَّقْوِيمُ:

مَيِّزْ فِي الْقَائِمَةِ التَّالِيَةِ بَيْنَ الإِجْرَاءَاتِ الْوَقَائِيَّةِ وَالِإِجْرَاءَاتِ الْعِلَاجِيَّةِ الْخَاصَّةِ بِدَاءِ الرَّمَدِ الْحُبِّيِّ، وَذَلِكَ بِوَضْعِ عِلَامَةٍ X فِي الْخَانَةِ الْمُنَاسِبَةِ:

وقاية

علاج

اسْتِعْمَالُ الْمَضَادَاتِ الْحَيَوِيَّةِ

نَظَافَةُ الْوَجْهِ وَالْيَدَيْنِ

إِبَادَةُ الذُّبَابِ

الْجِرَاحَةُ

تَجَنُّبُ اسْتِخْدَامِ أَدْوَاتِ الْمَرِيضِ

اسْتِعْمَالُ الْمُرْهَمِ

تَغْيِيرُ الْبِيئَةِ

قراءة حرة



من أمراض العيون

من أمراض العيون

إلى شخص ، إما بالملامسة
عن طريق منديل أو فوطة
استعملها المريض ، أو عن
مخدة ، إذا كان المريض
ينام عليها ، فتتلكون
بالعناص ، إلى غير ذلك
من الأشياء التي يشترك
فيها المريض مع الأصحاء
وتقع هذا كثيرا في
المنازل أو المدارس ، بين
الأطفال



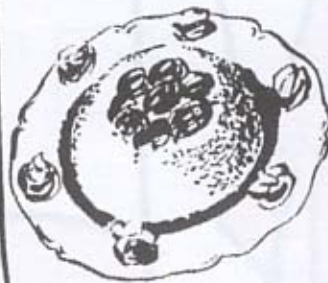
هذان طفلان جيلان وصحيحان ، لا يتقصهما
سوى النظافة ..

المطبعة الاقتصادية

الرمد الحبيبي هو مرض
خطير ، يصيب العيون ومن
أمازاته أنه تظهر في العين
خبيبات لونها أحمر باهت ،
وتفرز العين المريضة
العناص من حين لآخر ،
ويجس المريض بأن جفونه
ثقيلة ، وأن هناك شيئا
غريبا داخل العين

والرمد الحبيبي هذا ،
يصيب الأطفال كثيرا
خصوصا أبناء الطبقة
الفيرة في البوادي وهذا
المرض يدوم طويلا ويتب
قصر النظر ، وضعف البصر
كيف يتشغل مرض الرمد
الحبيبي ؟

المرض الحبيبي هو من
الأمراض المعدية التي
يمكن أن تنتقل من شخص



الأرز المغربي
لقد اظهر الارز المغربي
كثيرا من المزايا
فهو مادة جيدة للتغذية
وهو يعطي القوة للبدن
ويترك طعاما لذيذا لغير
الفسم .

منار المغرب العدد 160

الجمعة 1 صفر 1379 الموافق 6 غشت 1959



Helen Keller International

10, Rue Jabal Tazekka, Appt. n° 5, Agdal, Rabat, Maroc,
Tél : 212.7.68.16.04, Fax : 212.7.68.20.51, www.hkworld.org

Illustrations et mise en page : Conny Yacine, Réalisation : Illustrographe
Édition 2000, Dépôt légal : 1273/2000